

**RAPORT ROCZNY  
ZA 2011 ROK**

**okres od 1 stycznia do 31 grudnia 2011 roku**

**mode**

**[www.mode360.eu](http://www.mode360.eu)**

**Gdańsk, 25.05.2012**

**Raport roczny zawiera:**

1. List Zarządu do Akcjonariuszy MODE S.A.
2. Informacje ogólne o Spółce
3. Wybrane dane finansowe z Bilansu oraz Rachunku Zysków i Strat za 2011 r.
4. Sprawozdanie Zarządu za 2011 rok
5. Informacja na temat stosowania przez MODE S.A. zasad ładu korporacyjnego, o których mowa w dokumencie „Dobre Praktyki Spółek Notowanych na NewConnect”.

## Załączniki:

1. Sprawozdanie finansowe za 2011 rok
2. Raport i opinia biegłego rewidenta
3. Oświadczenia Zarządu w sprawie rzetelności sprawozdania finansowego oraz w sprawie wyboru biegłego

## **1. List Zarządu do Akcjonariuszy MODE S.A.**

*Szanowni Akcjonariusze,*

*Niniejszym przedstawiamy Państwu raport roczny spółki MODE S.A., prezentujący wyniki osiągnięte przez Spółkę w 2011 roku.*

*Rok 2011 był dla nas przede wszystkim okresem budowania silnej pozycji na rynku międzynarodowym, poprzez intensywne tworzenie sieci sprzedaży. Ponadto w 2011 r. kończono prace wdrożeniowe nowych produktów. Działania te, z racji ich kosztochłonności przyczyniły się do wygenerowania straty finansowej netto o wartości (-281 872,80 zł). Podjęte działania w zakresie rozwoju sprzedaży jak i rozszerzenia oferty produktowej przyniosły już pozytywne efekty w IV kwartale 2011 roku, kiedy odnotowaliśmy wzrost sprzedaży. Przyczyniło się to do wzrostu przychodów w stosunku do roku 2010 o 279%.*

*Pozytywne wyniki finansowe pierwszego kwartału 2012 roku również wskazują na efektywność podjętych przez Zarząd działań w 2011 roku.*

*Zarząd Spółki otrzymując pozytywny odzew z rynku na produkty MODE SA, w dalszym ciągu podejmuje wiele działań w kierunku rozwoju sieci sprzedaży o kolejne kraje, planując ekspansję do USA, na Bliski oraz Daleki Wschód. Realizowane są działania badawczo-rozwojowe w zakresie poszerzenia asortymentu produktowego oraz wprowadzenia zaawansowanych technologii. Własny dział B+R opracowuje nowy produkt – ScanLab, który będzie wykorzystany dla potrzeb kryminalistyki.*

*W dniu 16.08.2011 r. spółka MODE Sp. z o.o. przekształciła się w spółkę akcyjną, następnie zgodnie z uchwałą akcjonariuszy rozpoczęto starania o wprowadzenie akcji spółki do obrotu na rynku giełdowym New Connect, co poprzedzone było przeprowadzeniem emisji akcji w ofercie prywatnej. Debiut spółki MODE SA na rynku giełdowym New Connect nastąpił w dniu 16.03.2012 r.*

*Dziękujemy za zaufanie, jakim Państwo nas obdarzyliście. Polecamy także naszą stronę internetową [www.mode360.eu](http://www.mode360.eu), gdzie zapoznacie się Państwo z ofertą spółki.*

*Z poważaniem*

*Zarząd MODE S.A.*

## 2. Informacje ogólne o Spółce

### Podstawowe dane o Spółce

|                    |   |
|--------------------|---|
| Firma Emitenta:    | MODE S.A.   |
| Kraj siedziby:     | Polska  |
| Siedziba i adres:  | ul. Starowiejska 67, kod pocztowy 80 – 534 Gdańsk |
| Telefon:           | +48 58 739 64 40                                  |
| Fax:               | +48 58 739 64 41                                  |
| Adres poczty       | office@mode360.eu                                 |
| Adres internetowy: | www.mode360.eu                                    |
| Numer KRS:         | 0000393095  |
| Numer Regon:       | 220906517   |
| Numer NIP:         | 9571029651  |

### Organy Spółki

#### Zarząd:

Mikołaj Bator – Prezes Zarządu

Mieszko Bisewski – Członek Zarządu

Elżbieta Drewnikowska – Członek Zarządu

#### Rada Nadzorcza:

Marek Kasicki – Przewodniczący Rady Nadzorczej

Konrad Szwedziński – Wiceprzewodniczący Rady Nadzorczej

Jerzy Pilichowski – Członek Rady Nadzorczej

Grzegorz Faleńczyk – Członek Rady Nadzorczej

Piotr Moksa – Członek Rady Nadzorczej

#### Akcjonariat:

Na dzień 31 marca 2012 roku struktura akcjonariatu Emitenta z uwzględnieniem akcjonariuszy posiadających powyżej 5 % w kapitale zakładowym przedstawia się następująco:

|                         | ilość akcji      | udziały %   |
|-------------------------|------------------|-------------|
| <b>RAZEM</b>            | <b>5 913 218</b> | <b>100%</b> |
| L. T. Mazur             | 1 800 000        | 30,44%      |
| ARP SA                  | 1 650 000        | 27,90%      |
| Spartan Capital SA      | 510 000          | 8,62%       |
| ABCUS Sp. z o.o.        | 580 000          | 9,81%       |
| RYSZARD KUNICKI         | 580 000          | 9,81%       |
| POZOSTALI AKCJONARIUSZE | 793 218          | 13,41%      |

## Opis Spółki

MODE SA jest producentem wysokiej jakości nowatorskich rozwiązań służących do automatycznego generowania fotografii produktów i ich prezentacji 360°. Nasze urządzenia przeznaczone są m.in. dla: sprzedaży i marketingu, badań i rozwoju, komunikacji wewnętrznej i zewnętrznej, multimediów, e-commerce, serwisów online, kontroli jakości i działów prawnych.

Do naszych głównych klientów należą producenci oraz sprzedawcy biżuterii i zegarków, sklepy i aukcje internetowe, kolekcjonerzy, producenci części zamiennych hi-tech, fotografowie i wielu innych. Nasze urządzenia sprzedajemy na całym świecie

## Produkty Spółki

MODE SA produkuje i sprzedaje następujące produkty:

**MODE360° Photo Composer** to częściowo zautomatyzowane mini studio fotograficzne do wykonywania zdjęć produktowych tzw. packshot. Maksymalne rozmiary fotografowanego przedmiotu to 15x15x15 cm.

Posiada wbudowaną platformę obrotową niezbędną m.in. do komponowania prezentacji 360 stopni. Oświetlenie to wysokiej jakości system LED o optymalnej temperaturze barwowej światła 6500K.



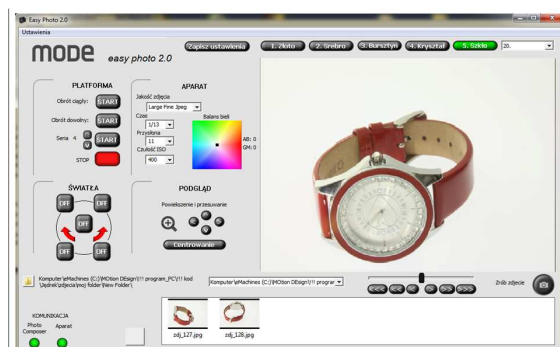
**MODE360° Twister** to profesjonalne urządzenie do tworzenia prezentacji 360° produktów. Jest skierowane do użytkowników z branży reklamowej i fotograficznej oraz dla właścicieli sklepów internetowych, aukcji i producentów. Twister wyposażony jest w platformę obrotową, zsynchronizowaną z aparatem i komputerem pozwoli na łatwe i szybkie wykonanie serii zdjęć produktu (od 4 do 128 zdjęć).



**MODE° Combo** posiada funkcjonalność tradycyjnej komory bezcieniowej, mini-studia fotograficznego z wbudowanym oświetleniem oraz narzędzia do tworzenia interaktywnych prezentacji 360° (wraz z MODE360° Twister).



**MODE EASY PHOTO 2.0** to autorskie oprogramowanie umożliwiające zarządzanie oświetleniem w zdefiniowanych polach urządzenia; wykonywanie zdjęć oraz sterowanie parametrami aparatu Canon EOS oraz Nikon, wraz z podglądem obrazu „na żywo”, możliwością obróbki fotografii, a także dodawania opisów i zabezpieczania znakiem wodnym.



### 3. Wybrane dane finansowe z Bilansu oraz Rachunku Zysków i Strat za 2011 rok

| Wybrane dane finansowe z Rachunku Zysków i Strat       | od<br><b>01.01.2011</b><br>do<br><b>31.12.2011</b><br>tys. PLN | od <b>01.01.2011</b><br>do <b>31.12.2011</b><br>tys. EUR |
|--|--|--|
| Przychody netto ze sprzedaży i zrównane z nimi, w tym: | 493,28   | 112,11   |
| <b>- Przychody netto ze sprzedaży produktów</b>        | <b>419,55</b>  | <b>95,35</b>   |
| - Zmiana stanu produktów                               | 56,75  | 12,90  |
| - Przychody netto ze sprzedaży towarów i materiałów    | 16,97  | 3,86   |
| <b>Koszty działalności operacyjnej</b>                 | <b>893,03</b>  | <b>202,96</b>  |
| - Amortyzacja  | 79,59  | 18,09  |
| <b>Zysk (strata) ze sprzedaży</b>                      | <b>-399,74</b>   | <b>-90,85</b>  |
| <b>Zysk (strata) z działalności operacyjnej</b>        | <b>-401,49</b>   | <b>-91,25</b>  |
| <b>Zysk (strata) z działalności gospodarczej</b>       | <b>-407,55</b>   | <b>-92,63</b>  |
| <b>Zysk (strata) brutto</b>                            | <b>-407,55</b>   | <b>-92,63</b>  |
| <b>Zysk (strata) netto</b>                             | <b>-281,87</b>   | <b>-64,06</b>  |

| Wybrane dane finansowe z Bilansu    | <b>31.12.2011</b><br>tys. PLN | <b>31.12.2011</b><br>tys. EUR |
|-------------------------------------|-------------------------------|-------------------------------|
| <b>Należności długoterminowe</b>    | 0,00                          | 0,00                          |
| <b>Należności krótkoterminowe</b>   | 155,68                        | 35,38                         |
| <b>Środki pieniężne</b>             | 13,82                         | 3,14                          |
| <b>Kapitał własny</b>               | 459,21                        | 104,37                        |
| <b>Zobowiązania długoterminowe</b>  | 0,00                          | 0,00                          |
| <b>Zobowiązania krótkoterminowe</b> | 176,71                        | 40,16                         |

#### 4. Sprawozdanie Zarządu za 2011 r. działalności

##### a. Zdarzeniach istotnie wpływających na działalność spółki

Zarząd Spółki w 2011 r. podejmował przede wszystkim działania mające na celu pozyskanie klientów na jego produkty, w szczególności poprzez rozbudowę międzynarodowej sieci dystrybutorów. Podejmowane działania to przede wszystkim:

- organizacja i udział w wystawach i targach w kraju i zagranicą;
- wsparcie w tworzeniu biur handlowych przez pozyskanych dystrybutorów;
- utworzenie sieci dystrybucji w Europie (19 dystrybutorów);
- wdrożenie nowych narzędzi marketingowych w tym optymalizacja strony internetowej;
- wprowadzenie marki na rynek e- handlu;

Powyższe działania doprowadziły do stworzenia sieci dystrybucji, która prezentuje poniższa mapka:



W obszarze rozwiązań innowacyjnych, w ramach prowadzonych przez spółkę prac badawczo-rozwojowych, w 2011 r. realizowano:

- prace wdrożeniowe nad wprowadzeniem nowych produktów Twister i combo do sprzedaży
- aktualizacja programu Easy Photo 2.0;
- wstępne prace nad oprogramowaniem, które umożliwiłoby pracę produktów MODE w środowisku Apple;
- prace koncepcyjne nad nowym produktem – ScanLab, który wykorzystany będzie dla potrzeb kryminalistyki. W związku z tym spółka brała udział w targach CrimeLab w Warszawie oraz przygotowywała konsorcjum z instytucjami naukowymi w celu ubiegania się o dofinansowanie realizacji projektu ScanLab z Narodowego Centrum Badań i Rozwoju.

## **b. Przewidywany rozwoju spółki**

Zarząd Spółki obserwując wzrastające zainteresowanie rynku produktami MODE SA jest przekonany o kontynuacji dynamiki wzrostu przychodów w 2012 roku. Szczególnie w kontekście planowanej ekspansji na nowe rynki (USA, bliski i Daleki Wschód) – tutaj przychody pojawiają się już w 2012 roku oraz wdrożenia do produkcji i sprzedaży nowej technologii ScanLab – z której planowane przychody spółka osiągnie w 2013 roku.

## **c. Istotne czynniki ryzyka**

### **Ryzyko związane z działalnością firm konkurencyjnych**

Główny produkt firmy MODE SA – Photo Composer, z racji swojej innowacyjności nie posiada bezpośredniej konkurencji. W obszarze zastosowania Photo Composera, występują podobne produkty, oparte jednak na innych rozwiązaniach technologicznych. W Polsce działają wyłącznie dealerzy marek zagranicznych i jedna firma polska z własnym produktem (producent urządzenia Orbitvu z Tarnowskich Gór). Dealerzy marek zagranicznych tj. Packshot Creator, TopScan3D, FlexLine. Produkty konkurencyjne różnią się zasadniczo od Photo Composera MODE<sup>o</sup> i MODE360<sup>o</sup>. Produkty MK Digital są dedykowane głównie do jubilerstwa i system zdjęć 360<sup>o</sup> jest sterowany ręcznie. Packshot Creator oferuje urządzenia dla wszystkich grup odbiorców, jednak ceny są wyższe o ok. 20%, a jakość i komfort pracy niższy. Podobnie jest u pozostałych konkurentów. Zaletą MODE jest wygoda i łatwość pracy, wysoka jakość zdjęć i szerokie zastosowanie. Ponadto rozwiązania techniczne w Photo Composer'ach łączą wszelkie zalety konkurentów w jednym produkcie. Ryzykiem dla projektu rozwoju globalnej sieci dystrybucji MODE SA jest ewentualny rozwój technologiczny konkurencji, którego efektem może być dostosowanie ich produktów do wszelkich systemów operacyjnych i fotograficznych.

Może to wpłynąć negatywnie na ocenę funkcjonalności przez klientów i będzie konieczna obniżka ceny produktów firmy MODE SA. Ryzykiem dla MODE jest też wojna cenowa jaka może się rozpocząć kiedy producenci z Dalekiego Wschodu zainteresują się produkcją urządzeń pokrewnych Photo Composer. Może to spowodować spadek rentowności na produktach MODE SA lub spadek sprzedaży przy utrzymaniu ceny. Ryzykiem ze strony konkurencji jest też dynamiczny rozwój sieci dystrybucji poprzez zintensyfikowane działania marketingowe i sprzedażowe. Te ryzyko może przyczynić się do spowolnienia dynamiki rozwoju na rynkach, gdzie produkt jest nieznan.

MODE SA zamierza przeciwdziałać ryzykom poprzez:

- intensywne prace R&D nad doskonaleniem i uniwersalizacją zastosowania oprogramowania MODE Easy Photo,



- stworzenie własnego oprogramowania do tworzenia prezentacji obrotowych 360°,
- badania nad wykorzystaniem nowych aparatów 3D do Photo Composer'a,
- ochrona własności intelektualnej na terenie Europy poprzez rejestrację wzoru towarowego w Urzędzie Harmonizacji Rynku Wewnętrznego No 001827635-0001,
- zdecydowana ekspansja na rynki zagraniczne w 2012 roku poprzez targi branżowe, Internet i rozwój Działu Handlowego.

### **Ryzyko związane z realizacją strategii rozwoju**

- Założona strategia rozwoju spółki MODE SA zakłada dynamiczny rozwój sprzedaży obecnych produktów firmy opartych na technologii Photo Composer oraz na wprowadzaniu do sprzedaży nowych produktów opartych na prowadzonych pracach badawczo-rozwojowych (skaner 3D i technologii oświetlenia LED). Ryzyko braku realizacji strategii może wystąpić w przypadku nie osiągnięcia przychodów ze sprzedaży pozwalających na utrzymanie stabilności finansowej firmy gwarantująca środki na rozbudowę sieci dystrybucji oraz na kontynuację prac badawczo-rozwojowych.
- Aby ograniczyć niniejsze ryzyko, Spółka planuje prowadzić następujące działania:
  - Dywersyfikacja rynków zbytu – sprzedaż produktów zarówno na rynku europejskim jak i amerykańskim, a także azjatyckim;
  - Dywersyfikacja źródeł przychodów ze sprzedaży - realizacja kolejnych produktów (nowe modele Photo Composera, skanery 3D i technologii oświetlenia LED) i wprowadzanie tych kolejnych produktów do sprzedaży;
  - Dywersyfikacja modeli dystrybucji - tworzenie własnego działu handlowego, sklepu internetowego oraz dystrybucji za pośrednictwem międzynarodowej sieci sprzedaży.
- Zarząd Emitenta zapewnia, że dołoży wszelkich starań w celu realizacji przyjętej strategii rozwoju, na bieżąco monitorując wszelkie czynniki wewnętrzne i zewnętrzne istotne dla Spółki. Podejmować będzie również działania konieczne do eliminacji bądź minimalizacji wpływu czynników niekorzystnych na wyniki finansowe MODE SA. Ponadto Zarząd Emitenta będzie prowadził bieżący monitoring zaawansowania realizacji strategii w poszczególnych obszarach, wprowadzając, w razie takiej potrzeby działania korygujące.

### **Ryzyko związane ze strukturą akcjonariatu**

Żadne akcje, żadnej serii Emitenta nie są uprzywilejowane, co do głosu, co do dywidendy, nie mają również uprawnień specjalnych, związanych z mianowaniem członków Rady Nadzorczej. Nie mniej jednak w momencie przygotowywania Dokumentu Informacyjnego, większościami akcjonariuszami Emitenta są: Leszek Mazur oraz Agencja Rozwoju Pomorza S.A., które posiadają odpowiednio 1.800.000 (jeden milion osiemset tysięcy) akcji serii A oraz 1.650.000 (jeden milion sześćset pięćdziesiąt tysięcy), co stanowi odpowiednio 30,07 oraz 28,02 proc. w kapitale zakładowym spółki i tyle samo głosów na WZA Emitenta. Większościami akcjonariusze Spółki, mogą wywierać znaczący wpływ na działalność Emitenta. Nie można również zagwarantować, że interesy tych głównych akcjonariuszy nie będą interesami sprzecznymi z interesami akcjonariuszy mniejszościowych.

### **Ryzyko związane z krótką historią działalności Emitenta**

Spółka MODE S.A. powstała w dniu 16 sierpnia 2011 r w wyniku przekształcenia MODE spółka z ograniczoną odpowiedzialnością z siedzibą w Gdańsku w spółkę akcyjną. MODE spółka z ograniczoną odpowiedzialnością powstała w dniu 9 listopada 2009 roku. Ze względu na krótką historię działalności Emitenta (w obu formach prawnych) jego rozpoznawalność na rynku polskim jest niewielka, co wiąże się również z brakiem ugruntowanej pozycji rynkowej. Istnieje więc ryzyko, że popyt na innowacyjne produkty oferowane przez MODE S.A. będzie niewielki, a w konsekwencji Spółka nie osiągnie na rynku oczekiwanej pozycji i nie będzie w stanie zrealizować swoich planów

strategiczno – finansowych. Ponieważ MODE S.A. jest obecna na rynku od niedawna, istnieje niepewność w kwestii oszacowania kosztów wytworzenia produktów Spółki oraz innych generowanych przez Spółkę kosztów, w powiązaniu z brakiem możliwości precyzyjnego zaplanowania uzyskiwanych przychodów. Emitent stara się ograniczyć to ryzyko poprzez kontrolę kosztów wewnętrznych. Ponadto, działania Spółki, które okażą się nieskuteczne w wyniku złej oceny otoczenia bądź nieumiejętnego dostosowania się do zmiennych warunków tego otoczenia, mogą mieć istotny negatywny wpływ na sytuację finansowo-majątkową oraz na wyniki Emitenta. Istnieje, zatem ryzyko nieosiągnięcia części lub wszystkich założonych celów strategicznych. W związku z tym przychody i zyski osiągnięte w przyszłości przez Emitenta zależą od jego zdolności do skutecznej realizacji opracowanej strategii. W celu ograniczenia niniejszego ryzyka Zarząd na bieżąco analizuje czynniki mogące mieć potencjalnie niekorzystny wpływ na działalność i wyniki Spółki, a w razie potrzeby podejmuje niezbędne decyzje i działania.

#### **5. Informacja na temat stosowania przez MODE S.A. zasad ładu korporacyjnego, o których mowa w dokumencie „Dobre Praktyki Spółek Notowanych na NewConnect”.**

Emitent stosuje wszystkie zasady ładu korporacyjnego, o których mowa w dokumencie „Dobre Praktyki Spółek Notowanych na NewConnect”, za wyjątkiem tych, od których odstąpienie podał w Raporcie bieżącym nr 5/2012 z dnia 17.04.2012 r.

*Zarząd MODE SA*

Załączniki:

1. Sprawozdanie finansowe za 2011 rok
2. Raport i opinia biegłego rewidenta
3. Oświadczenia Zarządu w sprawie rzetelności sprawozdania finansowego oraz w sprawie wyboru biegłego